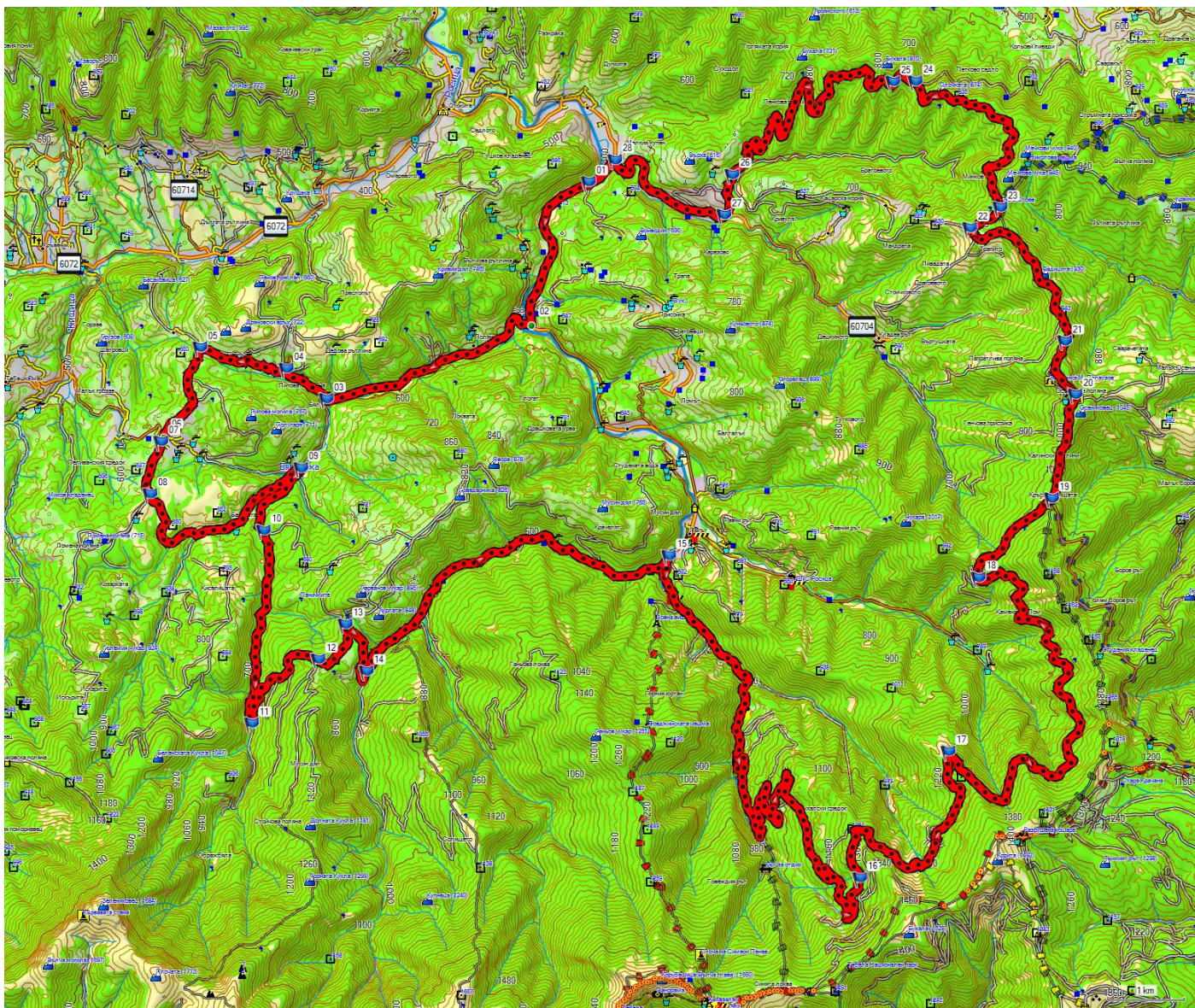


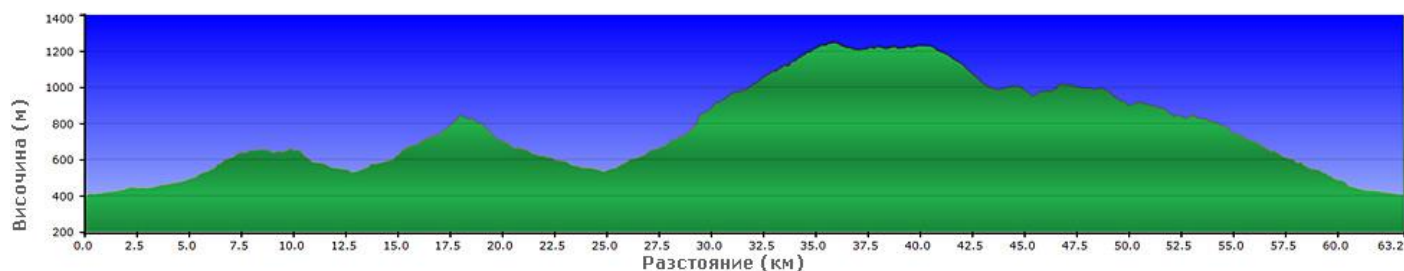
Пътят на мечките ХСМ 2023

Маршрут от MTB-BG.com

Дълъг кръгов маршрут в Севлиевикия Балкан, създаден за първото издание на състезанието „Пътят на мечките“, организирано от велолюб „Хоталич“ – Севлиево. Карането е изцяло по черни пътища (и малко асфалт), но теренът е достатъчно разнообразен, а районът, през който се преминава (най-общо по границите на държавно ловно стопанство „Росица“) е пълен с диви животни и е съвсем възможно да видите сърни, елени, че даже и мечки – името на състезанието никак не е случайно!



Картата е базирана върху [BG Mountains](http://BGMountains.com) / kade.si



Начална точка: Комплекс „Бедуин“ край с. Тумбалово; <https://goo.gl/maps/p17dhbnXNq2JyoZGA>

Дължина: 63.2 км

Изкачване: 1700 м

Ниво на техническа трудност: ниско (R1, R2)

Физическо натоварване: високо (КФН=9)

Продължителност: 4-10 часа (в зависимост от темпото, почивките и т.н.)

Вода: 2-3 л; по маршрута има чешми тук-там, но не разчитайте само на тях.

Храна: за цял ден; по маршрута няма нито магазини, нито места за хранене.

Терен:

- асфалт – 8.8 км

- черни пътища – 54.4 км

Описание:

Важно! Заради голямата дължина на маршрута в описанието не са посочени всички разклони, тъй като има доста второстепенни или занемарени пътища, с които не си струва да „натоварвам“ вниманието ви. Описани са само важните кръстовища и разклонения. Ако срещнете разклон, който не е отбелязан, следвайте по-главния и хубав път.

01 (0.0 км) – от комплекс „Бедуин“ поемаме по асфалтовия път към с. Валевци, където в **т.02 (2.3 км)** завиваме надясно и продължаваме към изоставеното село Дрянът, движейки се по тесен асфалтов път покрай Бяла река. В **т.03 (5.3 км)** пътят се раздвоява, като ние следваме десния. След 2 серпентини и още 1 км в **т.04 (6.2 км)** трябва да изоставим асфалта и да продължим наляво по черен път, който преминава през Дрянът. Това село (или махала) е било обезлюдено заради планове за изграждане на язовир, които така и не са се реализирали. Излизайки на билото на рида над него, пропускаме път надясно в **т.05 (7.6 км)** и продължаваме наляво, като скоро достигаме китната и живописна махала Троенци (**т.06**) на с. Кръвеник. През нея преминаваме само направо до края ѝ (**т.07, 9.0 км**), където асфалтовият път свърва вдясно, а ние продължаваме направо (юг) по черен път през ливади с невероятна гледка към главното било на Стара планина.

В т.08 (9.8 км) достигаме много важен разклон, защото е трудно забележим и лесен за объркване. Точно преди това пътят се раздвоява и събира отново, излизайки на широки поляни. По-ясният път продължава през поляните направо (юг), а вие трябва да намерите един слабо различим в тревите черен път наляво. Ако не го виждате, следвайте плътно GPS следата и скоро ще стане ясен и добре оформен. По него правим и първото спускане, което не е трудно, но определено е забавно и интересно заради няколко участъка, в които се кара по абсолютно гладка скала. Спускането ни отвежда отново в долината на Бяла река, където в **т.09 (12.7 км)** излизаме на един „главен“ горски път (с настилка от трошен камък) и продължаваме по него надясно. В **т.10** пропускаме стръмен черен път вляво и продължаваме по десния, който е с по-лек наклон, следвайки долината на Мокра Бяла река. В **т.11 (16.4 км)** пътят обръща посоката и започва да се изкачва малко по-стръмно. Точно тук, ако сте наблюдателни, ще видите някои стари изкуствени укрития за мечки, останали от времето, когато популацията на този застрашен вид е била старателно поддържана и опазвана. В наши дни дивите обитатели на планината вече не използват тези „бърлоги“. В **т.12 (18.0 км)** приключваме с изкачването. Вдясно има стръмен черен път нагоре, който не ни трябва. Ние караме надолу и наляво, като след малко достигаме едно приказно горско кътче, където е „Къщата на мечките“ – нещо като малка горска вила в края на живописна поляна, която също е свързана с дейностите по

развъждането на този едър хищник. Малко след това в **т.13 (18.8 км)** пропускаме черен път направо и завиваме по основния надясно, а след 1 км и още една серпентина пресичаме р. Багарешица и в **т.14** се включваме в друг черен път, продължавайки надолу по течението ѝ. До м. Лъгът караме все покрай реката, следвайки основния път.

В **т.15 (24.8 км)** достигаме м. Лъгът, където е и входът на ДЛС „Росица“. Още преди да достигнем сградите обаче, започваме основното и най-тежко изкачване по маршрута – надясно по черен път с предимно камениста настилка към хижа „Мазалат“. Наклонът не е лек (средно около 8-10%), но пък е постоянен, така че човек може да си хване комфортно темпо и да драпа с него колкото е нужно. Хубаво е и това, че пътят върви предимно през гора. На места може да ви се прииска и да побутате. Пропускайте всякакви странични отбивки и разклони – те не са много, но все пак ги има. В продължение на няколко километра пътят следва долината на р. Росица; после започва да се изкачва по склона със серпентини, разкривайки на някои места и красиви гледки към билото или към по-ниските ридове наоколо.

В **т.16 (35.0 км)** достигаме друг много важен разклон. Пътят към хижа „Мазалат“ завива остро надясно и продължава да се изкачва към билото. Ние продължаваме направо по друг черен път, който подсича билото, редувайки кратки изкачвания и спускания. В **т.17 (38.9 км)** излизаме на широка поляна и продължаваме с остър завой надясно, като оттук пътят е широк, с равна и добре валирана повърхност от чакъл и пясък – истинска „горска магистрала“. В следващите няколко километра следваме само този път, като наклонът е предимно надолу. Може да се кара много бързо, но внимавайте в завоите, защото сцеплението не е добро.

В **т.18 (45.3 км)** излизаме на друг широк черен път, идващ отляво. Продължаваме по него надясно с леко изкачване и след километър и половина в **т.19** излизаме на билото на рида и продължаваме наляво по път, който някога е бил с асфалтова настилка, но в момента тя е запазена само на отделни места. В **т.20 (48.3 км)** достигаме м. Осеникова поляна, където се издига голям партизански монумент – заради него е бил изграден и асфалтовият път. След нея вече караме само по билен черен път, редуващ изкачвания и спускания – внимавайте на места за коловози и „кални капани“, особено през пролетта или след обилни летни дъждове. В **т.21** отляво се включва друг черен път, после в **т.22 (51.5 км)** има разклон, където сме надясно и след още 600 м в **т.23** пътят пак се разделя (при един занемарен партизански паметник на Коста Стоев) – надясно има туристическа маркировка към с. Дебел дял и м. Люляците, а ние продължаваме наляво, все така подсичайки билото на рида.

В **т.24 (55.0 км)** отляво (откъм с. Дебел дял) идва черен път, а след 400 м (**т.25**) още един път се отклонява вдясно – ние следваме основния, който също завива в тази посока. Оттук вече ни чака предимно спускане – пътят е ясен, но е малко по-обрасъл и „затворен“ от растителността. Наклонът е лек и приятен. Пропускайте всякакви второстепенни отбивки, ако изобщо видите такива. В **т.26 (60.1 км)** отляво се включва широк черен път и настилката става камениста, а малко след това в **т.27** достигаме с. Купен и продължаваме по главната му улица надясно. Преминаваме през цялото село, караме още 1-2 км по асфалтов път и достигаме края на с. Тумбалово, където в **т.28** завиваме наляво и достигаме комплекс „Бедуин“.