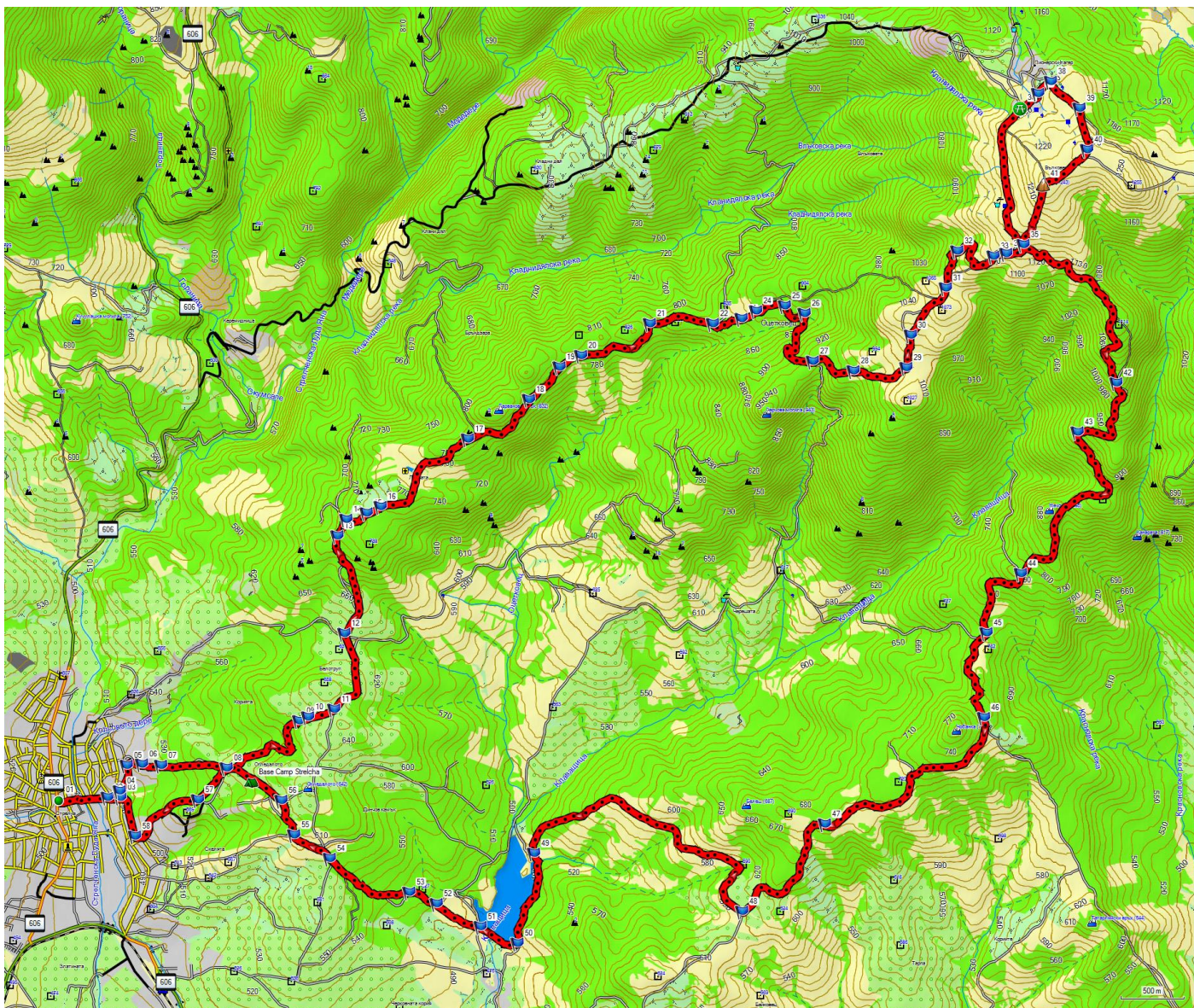
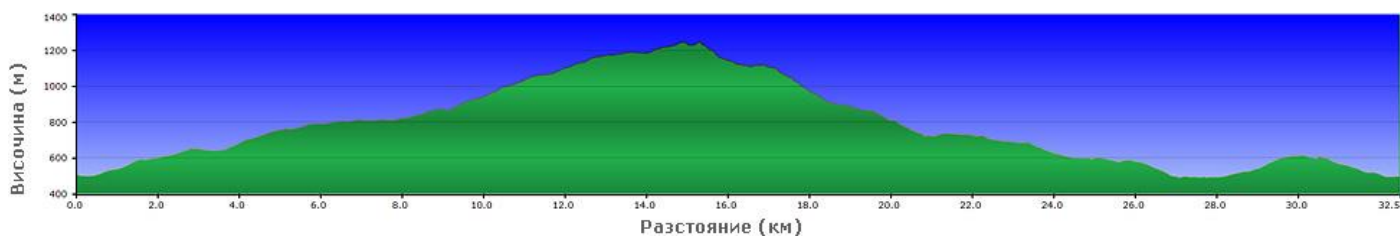


# Стрелча - вр. Вълк – яз. Калаващица

Маршрут от MTB-BG.com



Картата е базирана върху [BG Mountains](#) / [kade.si](#)



Начална точка: площада пред Община Стрелча; <https://goo.gl/maps/NokLXR7pZVemySDr7>

Дължина: 32.5 км

Изкачване: 1050 м

Ниво на техническа трудност: средно (R1, R2)

Физическо натоварване: средно (КФН=6.5)

**Продължителност:** 3-6 часа (в зависимост от темпото, почивките и т.н.)

**Вода:** 1.5-2 л

**Храна:** за половин ден

**Терен:**

- асфалт – 2.2 км

- черни пътища – 30.3 км

## Описание:

Заставайки с лице към общината в **т.01**, се спускаме надясно покрай стълбите и продължаваме по улицата покрай парка (ул. „Богдан Овесян“) в източна посока. В **т.02 (0.4 км)** продължаваме направо покрай балнеохотел „Роза“, който е от лявата ни страна, и след още стотина метра (**т.03**) сме наляво покрай него и веднага след това (**т.04**) улицата се раздвоява и се изкачва по дясната, напускайки града. В **т.05 (0.8 км)** завиваме надясно по черен път, който се изкачва право нагоре по поляната – караме по него, пропускайки отклонения в т.06 и т.07. В **т.08 (1.6 км)** отдясно идва широк черен път с трошено-каменна настилка, който продължава нагоре покрай къмпинга „Базов лагер Стрелча“. Вие обаче трябва да намерите един слабо забележим черен път вляво, който отива към близката горичка – по него изкачването е по-приятно. В т.09 пропускаме черен път вляво, а в т.10 друг път вдясно.

В **т.11 (2.8 км)** се включваме в главния черен път и продължаваме по него наляво. Оттук до подножието на вр. Вълк следваме само този основен черен път, който се изкачва, следвайки в общи линии билото на рида. На много места има отбивки вляво или вдясно, като не е задължително да обръщате внимание на всичките, но за всеки случай ето списък с разклоненията:

- **т.12 (3.5 км)** – кръстовище, продължаваме направо и нагоре между обработваеми площи;

- т.13 – разклон, следваме десния път;

- т.14 (4.5 км) – продължаваме надясно по основния път;

- т.15 и т.16 – следваме основния път направо;

- т.17 (5.9 км), т.18 (6.5 км) и т.19 (6.8 км) – пропускаме черни пътища вляво;

- т.20 (7.0 км) – пропускаме черен път вдясно;

- т.21 (7.7 км) – вляво има колиба и черни пътища, продължете надясно по основния път;

- т.22 (8.3 км) – пропускаме черен път наляво и продължаваме по десния (основния);

- т.23 – пътят се раздвоява, след това в т.24 при една ферма двата ръкава отново се събират и продължаваме по основния път, който влиза надясно в гората;

- т.25 – пропускаме пътека с туристическа маркировка наляво;

- т.26 – пресичаме един поток и пропускаме стръмно подобие на черен път покрай него наляво;

- **т.27 (9.8 км)** – пропускаме черен път вдясно; веднага след това има разклон, където сме по десния път.

- т.28 – пропускаме второстепенен път вдясно и излизаме на открити поляни в подножието на вр. Вълк;

- **т.29 (10.7 км)** – следваме основния път наляво; след малко в т.30 следваме десния път покрай едно възвишение;

- т.31 – отляво идва занемарен черен път, превърнал се вече по-скоро в пътека – продължаваме напред, следвайки основния път (пропускаме една стръмна пътека вдясно);

- **т.32 (11.7 км)** – следваме основния път надясно, който тук е стръмен и върви със серпентини по склона; има и преки пътища/пътеки, които са още по-стръмни;

- т.33 и т.34 – държим десния път, левите са по-преки, но много стръмни.

В **т.35 (12.6 км)** излизаме на подсичащ чакълиран път в подножието на вр. Вълк. Продължаваме по него наляво с лек наклон нагоре и се наслаждаваме на невероятната панорама. В **т.36 (13.8 км)** достигаем кът за отдых с беседка. Добре е тук да направите по-дълга почивка, защото на върха може да е ветровито. Вляво от нас има малка вилна зона, образувала се покрай стар пионерски лагер. Вдясно е върхът. Продължаваме да го подсичаме по черен път, който прави широк завой надясно, като пропускаме поне две отбивки вляво към къщите (т.37 и т.38). В **т.39 (14.5 км)** трябва да изоставим основния път и да продължим по стръмен затревен път надясно към вр. Вълк. *(Основният черен път направо води към хижа „Бунтовна“, която е близо, и ако имате време, може да се разходите и до нея, но имайте предвид, че за да има готова храна, трябва да се обадите предварително.)* В т.40 пак сме надясно и в **т.41 (15.3 км)** достигаем вр. Вълк.

Панорамата е изключителна! От върха започваме скоростно стръмно спускане по черен път в южна посока, докато излезем на подсичащия чакълиран път в подножието му (близо до **т.35**) – там продължаваме наляво и скоро навлизаме в страхотна букова гора, където има и едно-две кратки изкачвания, преди пътят да завие надясно и да започне дългото спускане. На няколко места вляво или вдясно има занемарени дърварски пътища (например в т.42) – следвайте само основния горски път и внимавайте за скрити в шумата коловози и камъни. В **т.43 (18.3 км)** излизаме на една поляна и продължаваме по основния път наляво. Надолу продължаваме да следваме само него, като тук той става по-широк и утъпкан, така че и скоростта се увеличава. В **т.44 (20.0 км)** и **т.45 (20.8 км)** пропускаме други черни пътища вдясно. В **т.46 (21.5 км)** вляво има заслон и отбивка, която води към с. Кръстевич – ние караме по десния път (основния). В т.47 пропускаме второстепенна отбивка вдясно.

В **т.48 (24.5 км)** има важен разклон, където трябва да поемем надясно по равен път с чакълеста настилка. След малко той започва да се спуска към яз. Калаващица – през повечето време наклонът е лек, но в края става по-стръмен и леко изровен на места. В **т.49 (27.0 км)** достигаем язовира и го заобикаляме по хубав черен път от лявата (източната страна). В **т.50 (27.8 км)** преминаваме надясно по стената на язовира и продължаваме по основния черен път право нагоре по склона. Стръмният участък е до т.52, после влизаме в гората и наклонът намалява. Пътят на много места се раздвоява и разтроява – следваме по-ясните ръкави, като на повечето места (и особено в т.53) държим дясно. Минаваме покрай хубав кът за отдых и след него в **т.54 (29.5 км)** следваме основния път направо, пропускайки други пътища вляво и вдясно. След още 400 м (**т.55**) пак сме по десния път и след малко (**т.56, 30.1 км**) се включваме в широкия макадамов път малко над „Базов лагер Стрелча“.

Спускаме се покрай него до **т.08**, където между основния път и този, по който се изкачихме откъм града, има една пътека наляво в гората – спускаме се по нея, излизаме на асфалт в т.57, после в **т.58 (31.7 км)** правим рязък завой надясно и излизаме при хотел „Роза“ в **т.03**, откъдето се прибираме към центъра на града.