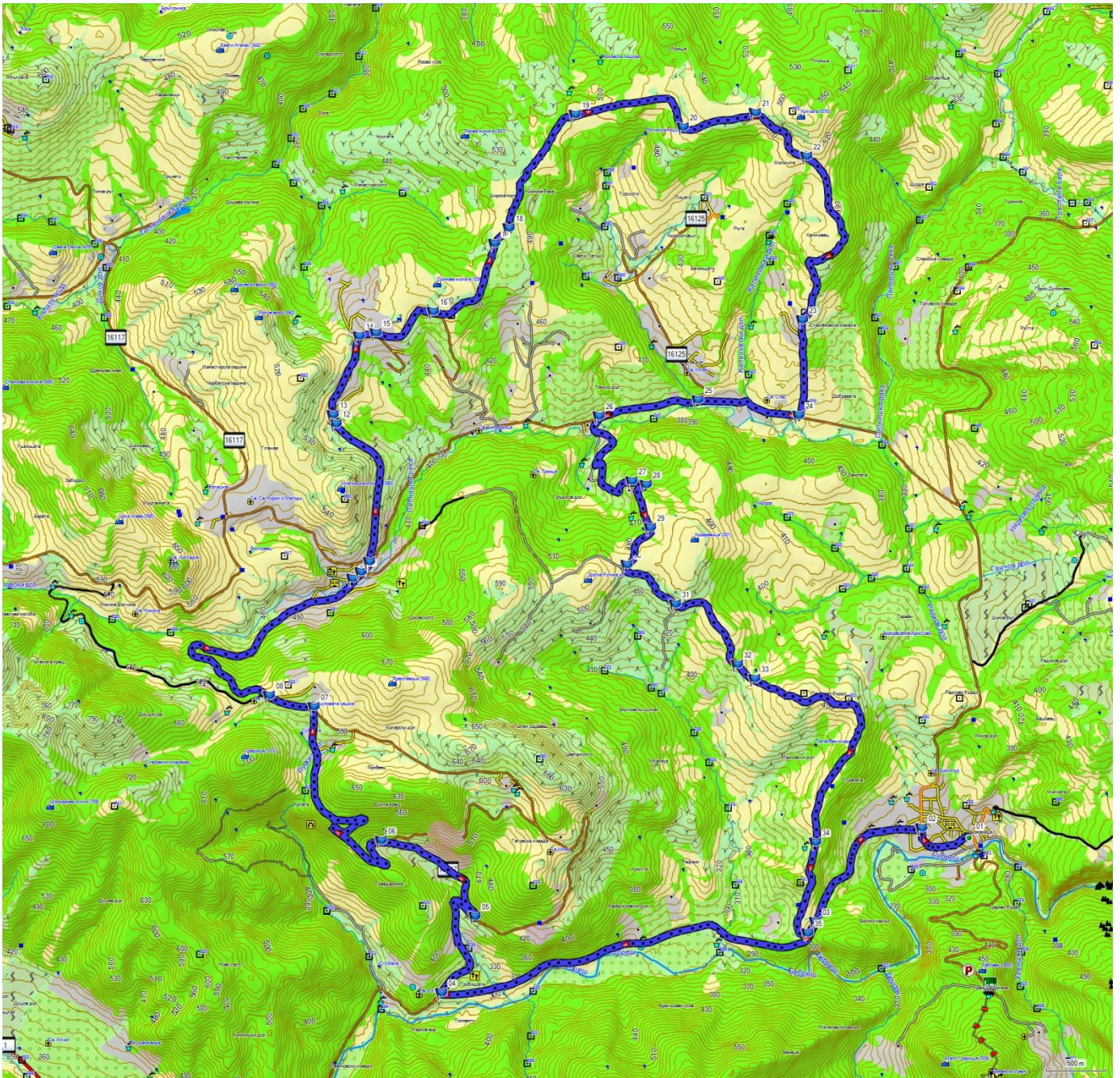
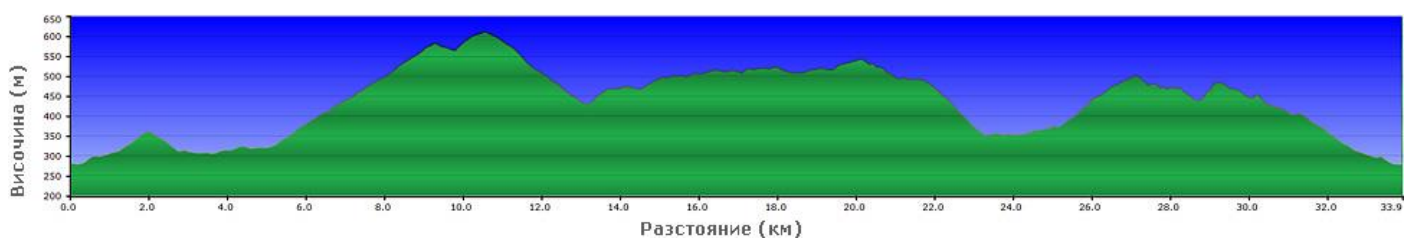


Боженица – Липница – Елов дол – Боженица, вариант 2

Маршрут от MTB-BG.com



Картата е базирана върху [BG Mountains](#) / [kade.si](#)



Начална точка: кметството в с. Боженица; <https://goo.gl/maps/qdLGSs6VLNXtyUSP8>

Дължина: 33.9 км

Изкачване: 800 м

Ниво на техническа трудност: ниско (R1, R2)

Физическо натоварване: средно (КФН=6)

Продължителност: 3-6 часа (в зависимост от темпото, почивките и т.н.)

Вода: 1-1.5 л, по маршрута има 1-2 чешми, а в с. Липница има магазин.

Храна: за половин ден, в с. Липница има магазин

Терен:

- асфалт – 19.8 км

- черни пътища – 14.1 км

Описание:

От центъра на Боженица (**т.01**) поемаме по главната улица в посока с. Новачене, Ботевград и София. В края на селото сме наляво (**т.02, 0.5 км**) и следваме само пътя покрай р. Бебреш, пропускайки отбивката вдясно в т.03. Наклонът на пътя е променлив, но преобладават леките изкачвания. След **5.2 км (т.04)** достигахме разклона за с. Липница и започваме изкачването надясно към него. В тази част от пътя се движат камиони, обслужващи кариерата, така че стойте плътно вдясно на платното и карайте с повишено внимание. След още **1.2 км (т.05)** пътят се разделя, като ние продължаваме по този наляво, който се изкачва покрай каменната кариера (в т.06 пропускаме отбивката към нея). На едно място има приятен кът за отдих с хубава панорама към Ботевградската котловина – това е местност Пожарака.

В **т.07 (10.2 км)** достигахме махала Пешуновци. Има приятен крайпътен навес с пейки и маси, както и чешма встрани от него. Като цяло основното изкачване е дотук. Продължаваме по основния път (наляво) и след 400 м (**т.08**) пропускаме по един черен път вляво и вдясно и започва шеметно спускане по асфалта към с. Липница, което ни посреща с подредения си и поддържан площад (**т.09, 13.1 км**), където може да направите следваща почивка.

От центъра на с.Липница продължаваме по главната улица на север. При първия разклон (**т.10**, след 60-70 м) сме направо, като започваме да се изкачваме; при следващия разклон (**т.11**) сме наляво и веднага след това напускаме основния път и продължаваме по тясно и стръмно асфалтово пътче вдясно. Основното изкачване е по него. В **т.12 (14.6 км)** вдясно има беседка и чешма, а малко след това (**т.13**) пропускаме асфалтов път вдясно (при отбивката има още една беседка). Пътят се изравнява и достигахме една махала, през която преминаваме само направо, пропускайки други пътища вляво (**т.14**) и вдясно (**т.15**).

В **т.16 (16.2 км)** асфалтовият път слиза надясно и надолу, а ние продължаваме направо по черен път, следващ равното било на рида. В **т.17 (17.1 км)** достигахме разклон – караме по десния път с кратко изкачване и на следващия разклон (след 200 м, **т.18**) продължаваме по левия път, който следва билото. В следващите 2-3 км караме само по него с леки изкачвания и спускания, като пропускаме отклонения вляво (**т.19**) и вдясно (**т.20**). На повечето места пътят е ясен и хубав, но в един момент минава и през обработваеми площи – там е по-неравен и лош.

В **т.21 (20.2 км)** следваме основния черен път надясно и започваме спускането. Пътят е широк и ясен, но на доста места може да има локви, коловози и дупки. Ако се кара по-бавно, не са проблем – при по-висока скорост трябва да сте нащрек за изненади. В **т.22 (20.8 км)** пропускаме черен път вдясно и караме направо. В **т.23 (22.5 км)** достигама махала, която се пада вдясно от нас – продължаваме по основния път надолу, който е стръмен, но е чакълиран и добре утъпкан.

В **т.24 (23.3 км)** излизаме на асфалтов път и поемаме по него надясно в посока Липница, като в **т.25** пропускаме отбивката надясно към главната махала на с. Елов дол. В **т.26** обаче (**25.0 км**) е важно да напуснем асфалта по хубав черен път наляво през махала Лисовци. Пътят се спуска към дола, минава над Липнишка река и започва да се изкачва от другата страна, редейки серпентини по склона нагоре. Наклонът е умерен – не е съвсем лек, но не е и прекалено стръмен. Настилката е добра, пътят се поддържа. На някои места се отклоняват по-занемарени черни пътища – например в т.27 (26.1 км), където сме по левия път, и малко след това в т.28, където следваме основния чакълиран път надясно. Скоро след това достигама къща от махала Славковци и след нея качеството на пътя се влошава, но не прекалено. Постепенно излизаме към билото на рида, наклонът намалява, но коловозите и растителността се увеличават. В **т.29 (26.7 км)** пропускаме черен път наляво и навлизаме сред широки ливади, където пътят става по-трудно различим.

В **т.30 (27.1 км)** е най-важното кръстовище по маршрута. Има пътища във всички посоки, като някои от тях са по-ясни, други не съвсем. Тук първо продължаваме направо, пропускайки първите пътища вдясно и вляво, но веднага след това (буквално след 10-20 м) трябва да свием по черен път вляво, който подсича склона в югоизточна посока с лек наклон надолу. Това е частта, в която е най-вероятно да срещнете кал, пясъчни наноси, дупки и коловози, така че карайте с повишено внимание! Следваме само основния път, пропускайки отбивки вдясно в т.31 (27.7 км) и т.32 (28.6 км).

В **т.33 (28.8 км)** е следващият много важен разклон. Основният път продължава наляво, но по него има много кал и големи коловози. Вдясно от нас са обработваеми площи и направо покрай тях се изкачва леко обрасъл път с два коловоза. Изглежда занемарен, освен това е и стръмен, но си струва да се напънете (или да избутате) следващите 500 м до близкото възвишение, където наклонът се сменя и започва дълго спускане. Караме основно покрай ливади и обработваеми земи, пътят прави плавен завой надясно (юг) и се спуска в околностите на една-две махали, към които има отклонение в т.34 (31.1 км) – пропускаме го. Продължаваме направо, вече по утъпкан и чакълиран път. В **т.35** завиваме наляво (пропускайки отбивка вдясно) и след малко (**т.03, 32.0 км**) излизаме на шосето към Боженица. По него наляво се връщаме към началната точка.