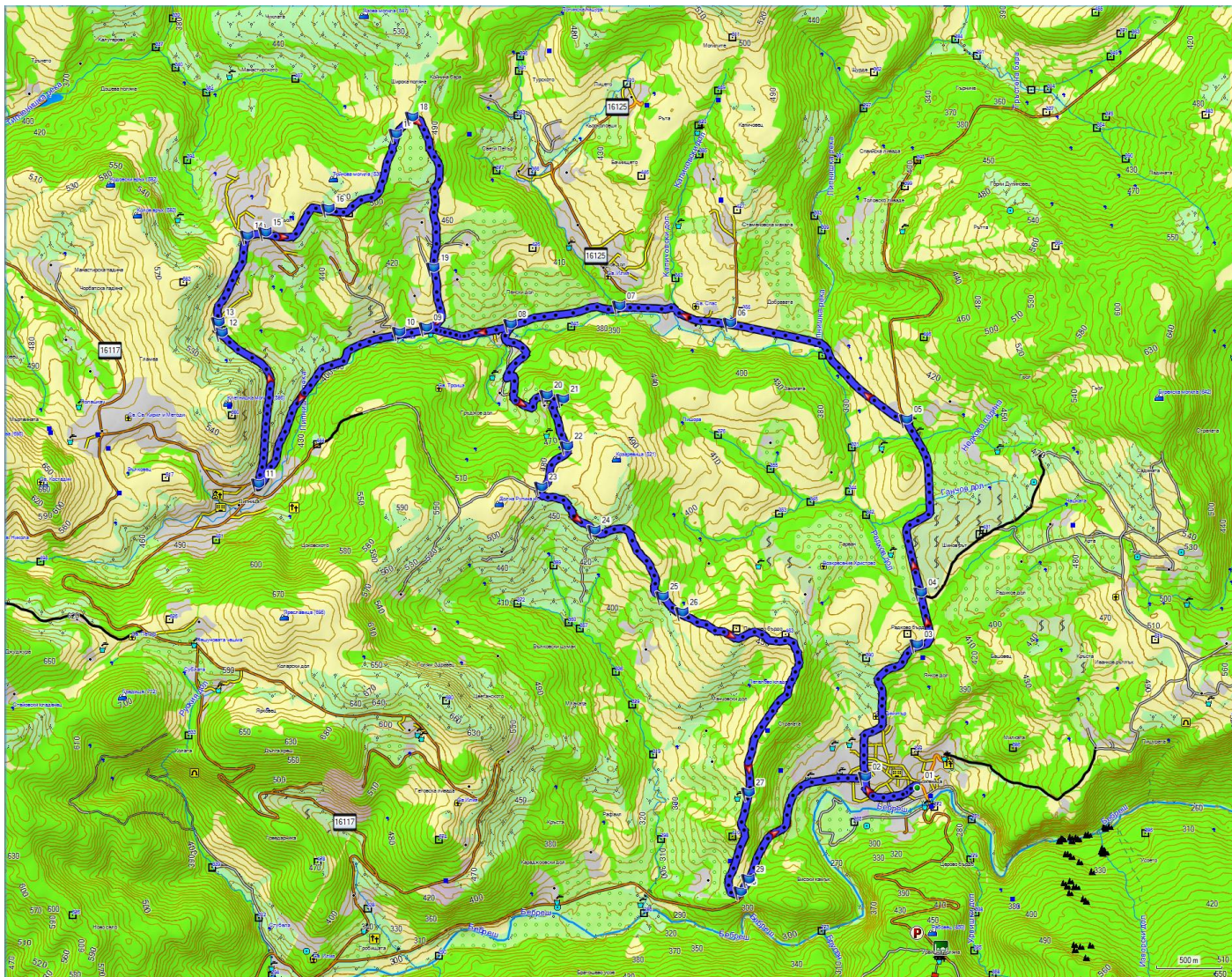
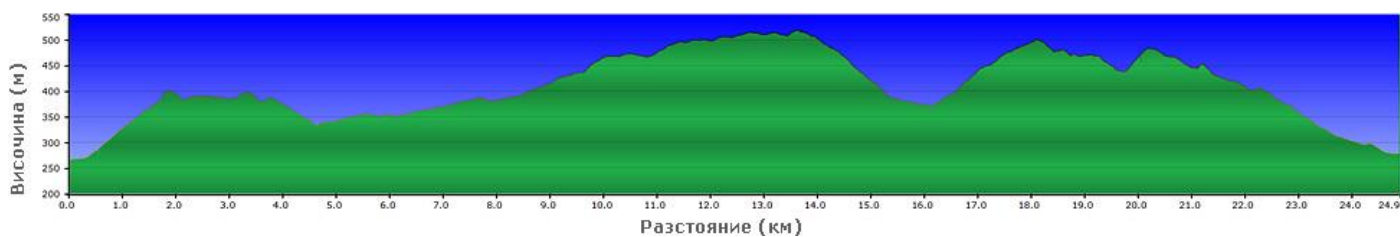


# Боженица – Липница – Елов дол – Боженица, вариант 1

Маршрут от MTB-BG.com



Картата е базирана върху [BG Mountains / kade.si](#)



**Начална точка:** кметството в с. Боженица; <https://goo.gl/maps/qdLGSs6VLNXtyUSP8>

**Дължина:** 24.9 км

**Изкачване:** 570 м

**Ниво на техническа трудност:** ниско (R1, R2)

**Физическо натоварване:** средно (КФН=5)

**Продължителност:** 2-4 часа (в зависимост от темпото, почивките и т.н. )

**Вода:** 1-1.5 л, по маршрута има 1-2 чешми, а в с. Липница има магазин.

**Храна:** за половин ден, в с. Липница има магазин

**Терен:**

- асфалт – 15.1 км

- черни пътища – 9.8 км

## Описание:

От центъра на Боженица (**т.01**) поемаме по главната улица в посока с. Новачене, Ботевград и София. В края на селото обаче, при разклона в **т.02 (0.5 км)** продължаваме по стръмния асфалтов път нагоре (север) към с. Курново. Набираме височина по него, пропускайки черен път вляво (**т.03**) и тясно асфалтово пътче вдясно (**т.04**), и преваляме баира, след което наклонът става променлив. След спускане и изкачване по един прав участък, в **т.05 (3.7 км)** достигаем разклон, където поемаме по пътя вляво към с. Елов дол и с. Липница. И това шосе е с променлив наклон – започва със спускане, после става равен, после е изкачване. На няколко места вляво и вдясно се отделят черни или асфалтирани пътища – по-значимите са отбелязани в GPS следата с точки – от **т.06** до **т.10**; ние обаче караме само направо в посока Липница.

Достигаем го в **т.11 (9.6 км)**, където трябва да завием надясно и нагоре, като веднага след това има още един разклон и на него сме по тясно асфалтово пътче вдясно. *(Ако искате, преди да завиете надясно в т.11, продължете направо до площада на с. Липница, който е много приятен и после се върнете обратно).* В **т.12 (11.0 км)** вдясно има беседка и чешма, а малко след това (**т.13**) пропускаме асфалтов път вдясно (при отбивката има още една беседка). Малко след това пътят се изравнява и достигаем една махала, през която преминаваме само направо, пропускайки други пътища вляво (**т.14**) и вдясно (**т.15**).

В **т.16 (12.5 км)** асфалтовият път слиза надясно и надолу, а ние продължаваме направо по черен път, следващ равното било на рида. В **т.17 (13.4 км)** достигаем разклон – караме по десния път с кратко изкачване и на следващия разклон (след 200 м, **т.18**) пак сме по десния черен път, като оттук започваме да се спускаме. Пътят надолу минава покрай ливади и пасища, като в първата половина е почвено-тревист и по-рядко използван, така че на места има локви, коловози и отделни по-стръмни и неравни/изровени участъци. Като цяло обаче състоянието му е добро. След махала Косморането (която се пада вдясно от пътя, отбивка към нея има в **т.19**, където караме направо) пътят е настлан с чакъл и е добре утъпкан.

В **т.09 (15.4 км)** излизаме отново на асфалтовия път, по който дойдохме от Боженица. Този път сме наляво по него, но само за кратко (600 м) до **т.08**, където поемаме по черен път надясно през махала Лисовци. Пътят се спуска към дола, минава над Липнишка река и започва да се изкачва от другата страна, редейки серпентини по склона нагоре. Наклонът е умерен – не е съвсем лек, но не е и прекалено стръмен. Настилката е добра, пътят се поддържа. На някои места се отклоняват позанемарени черни пътища – например в **т.20 (17.1 км)**, където сме по левия път, и малко след това в **т.21**, където следваме основния чакълиран път надясно. Малко след това достигаем къща от махала Славковци и след нея качеството на пътя се влошава, но не прекалено. Постепенно излизаме към билото на рида, наклонът намалява, но коловозите и растителността се увеличават. В **т.22 (17.7 км)**

пропускаме черен път наляво и навлизаме сред широки ливади, където пътят става по-трудно различим.

В **т.23 (18.1 км)** е най-важното кръстовище по маршрута. Има пътища във всички посоки, като някои от тях са по-ясни, други не съвсем. Тук първо продължаваме направо, пропускайки първите пътища вдясно и вляво, но веднага след това (буквално след 10-20 м) трябва да свием по черен път вляво, който подсича склона в югоизточна посока с лек наклон надолу. Това е частта, в която е най-вероятно да срещнете кал, пясъчни наноси, дупки и коловози, така че карайте с повишено внимание! Следваме само основния път, пропускайки отбивки вдясно в т.24 (18.7 км) и т.25 (19.6 км).

В **т.26 (19.8 км)** е следващият много важен разклон. Основният път продължава наляво, но по него има много кал и големи коловози. Вдясно от нас са обработваеми площи и направо покрай тях се изкачва леко обрасъл път с два коловоза. Изглежда занемарен, освен това е и стръмен, но си струва да се напънете (или да избутате) следващите 500 м до близкото възвишение, където наклонът се сменя и започва дълго спускане. Караме основно покрай ливади и обработваеми земи, пътят прави плавен завой надясно (юг) и се спуска в околностите на една-две махали, към които има отклонение в т.27 (22.1 км) – пропускаме го. Продължаваме направо, вече по утъпкан и чакълиран път. В **т.28** завиваме наляво (пропускайки отбивка вдясно) и след малко (**т.29, 23.0 км**) излизаме на шосето към Боженица. По него наляво се връщаме към селото.