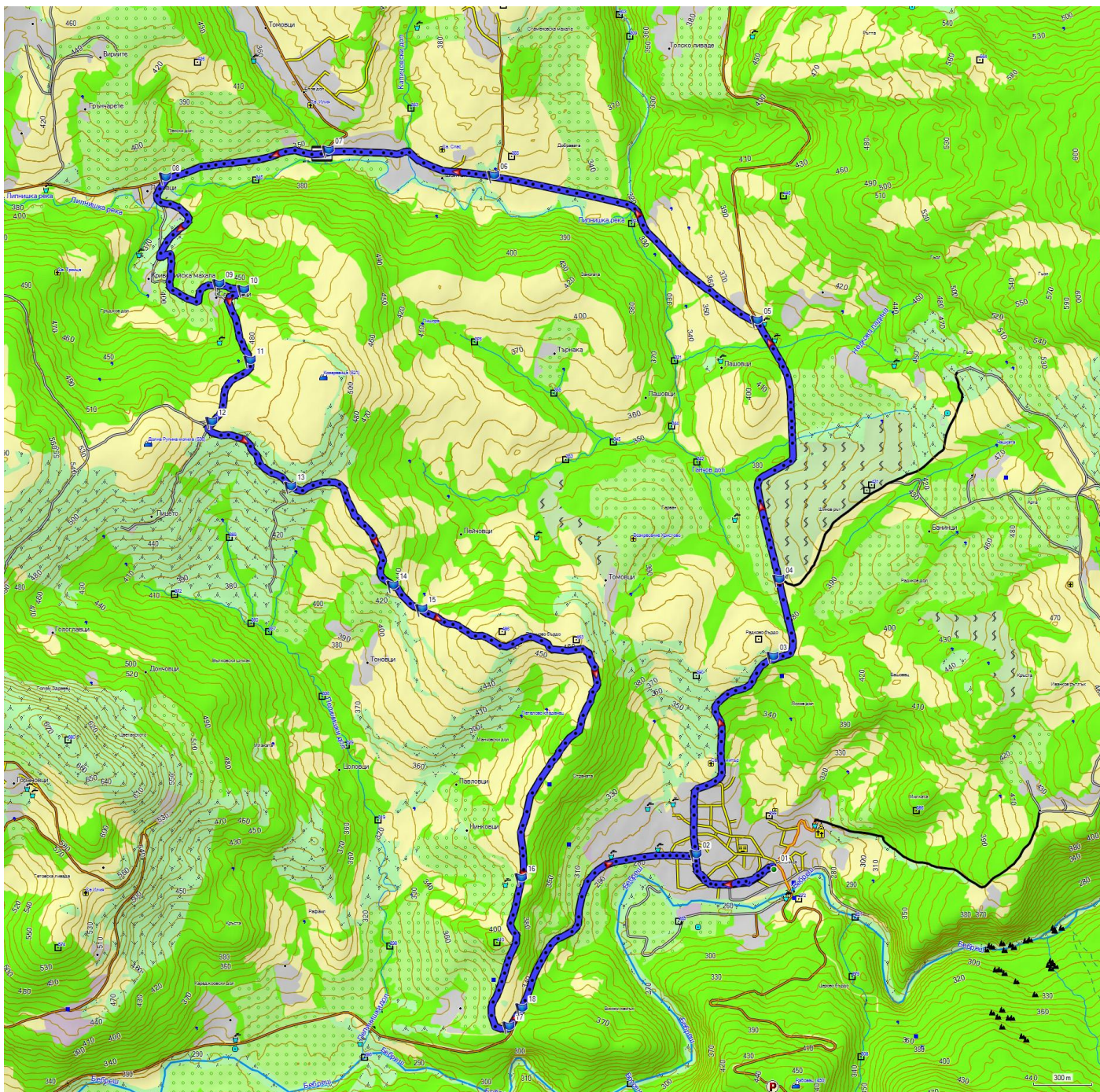
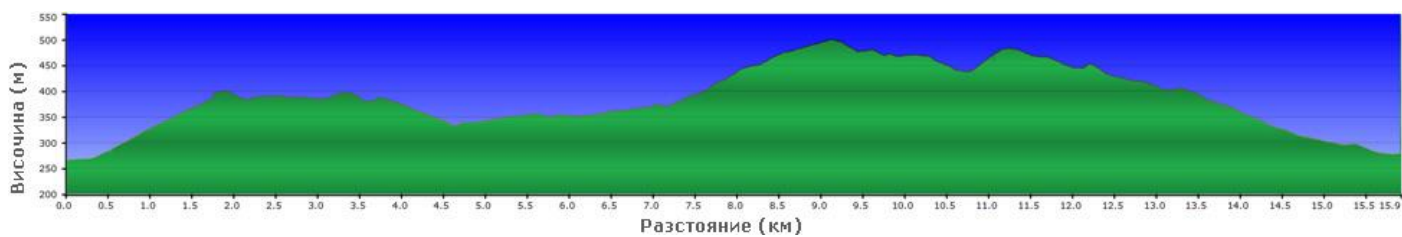


От Боженица до махала Лисовци и обратно

Маршрут от MTB-BG.com



Картата е базирана върху [BG Mountains](#) / [kade.si](#)



Начална точка: кметството в с. Боженица;

Дължина: 15.9 км

Изкачване: 385 м

Ниво на техническа трудност: ниско (R1, R2)

Физическо натоварване: ниско (КФН=4)

Продължителност: 2-3 часа (в зависимост от темпото, почивките и т.н.)

Вода: 1 л, по маршрута няма чешми

Храна: не е необходима

Терен:

- асфалт – 8.9 км

- черни пътища – 7.0 км

Описание:

От центъра на Боженица (**т.01**) поемаме по главната улица в посока с. Новачене, Ботевград и София. В края на селото обаче, при разклона в **т.02 (0.5 км)** продължаваме по стръмния асфалтов път нагоре (север) към с. Курново. Набираме височина по него, пропускайки черен път вляво (**т.03**) и тясно асфалтово пътче вдясно (**т.04**), и преваляме баира, след което наклонът стана променлив. След спускане и изкачване по един прав участък, в **т.05 (3.7 км)** достигахме разклон, където поемаме по пътя вляво към с. Елов дол и с. Липница. И това шосе е с променлив наклон – започва със спускане, после става равен, има и изкачване. На няколко места вляво и вдясно се отделят черни или асфалтирани пътища – по-значимите са в **т.06** и **т.07** (към централната махала на Елов дол); ние обаче караме само направо в посока Липница. И така до махала Лисовци (**т.08, 7.0 км**), където вляво се отделя чакълиран черен път и ние поемаме по него.

Пътят се спуска към дола, минава над Липнишка река и започва да се изкачва от другата страна, редейки серпентини по склона нагоре. Наклонът е умерен – не е съвсем лек, но не е и прекалено стръмен. Настилката е добра, пътят се поддържа. На някои места се отклоняват по-занемарени черни пътища – например в **т.09** (8.1 км), където сме по левия път, и малко след това в **т.10**, където следваме основния чакълиран път надясно. Малко след това достигахме къща от махала Славковци и след нея качеството на пътя се влошава, но не прекалено. Постепенно излизаме към билото на рида, наклонът намалява, но коловозите и растителността се увеличават. В **т.11 (8.7 км)** пропускаме черен път наляво и навлизаме сред широки ливади, където пътят става по-трудно различим.

В **т.12 (9.1 км)** е най-важното кръстовище по маршрута. Има пътища във всички посоки, като някои от тях са по-ясни, други не съвсем. Тук първо продължаваме направо, пропускайки първите пътища вдясно и вляво, но веднага след това (буквално след 10-20 м) трябва да свием по черен път вляво, който подсича склона в югоизточна посока с лек наклон надолу. Това е частта, в която е най-вероятно да срещнете кал, пясъчни наноси, дупки и коловози, така че карайте с повишено внимание! Следваме само основния път, пропускайки отбивки вдясно в **т.13** (9.7 км) и **т.14** (10.6 км).

В **т.15 (10.8 км)** е следващият много важен разклон. Основният път продължава наляво, но по него има много кал и големи коловози. Вдясно от нас са обработваеми площи и направо покрай тях се изкачва леко обрасъл път с два коловоза. Изглежда занемарен, освен това е и стръмен, но си струва да се напънете (или да избутате) следващите 500 м до близкото възвишение, където наклонът се сменя и започва дълго спускане. Караме основно покрай ливади и обработваеми земи, пътят прави плавен завой надясно (юг) и се спуска в околностите на една-две махали, към които има отклонение в **т.16** (13.1 км) – пропускаме го. Продължаваме направо, вече по утъпкан и чакълиран път. В **т.17** завиваме наляво (пропускайки отбивка вдясно) и след малко (**т.18, 14.0 км**) излизаме на шосето към Боженица. По него наляво се връщаме към селото и към центъра му.