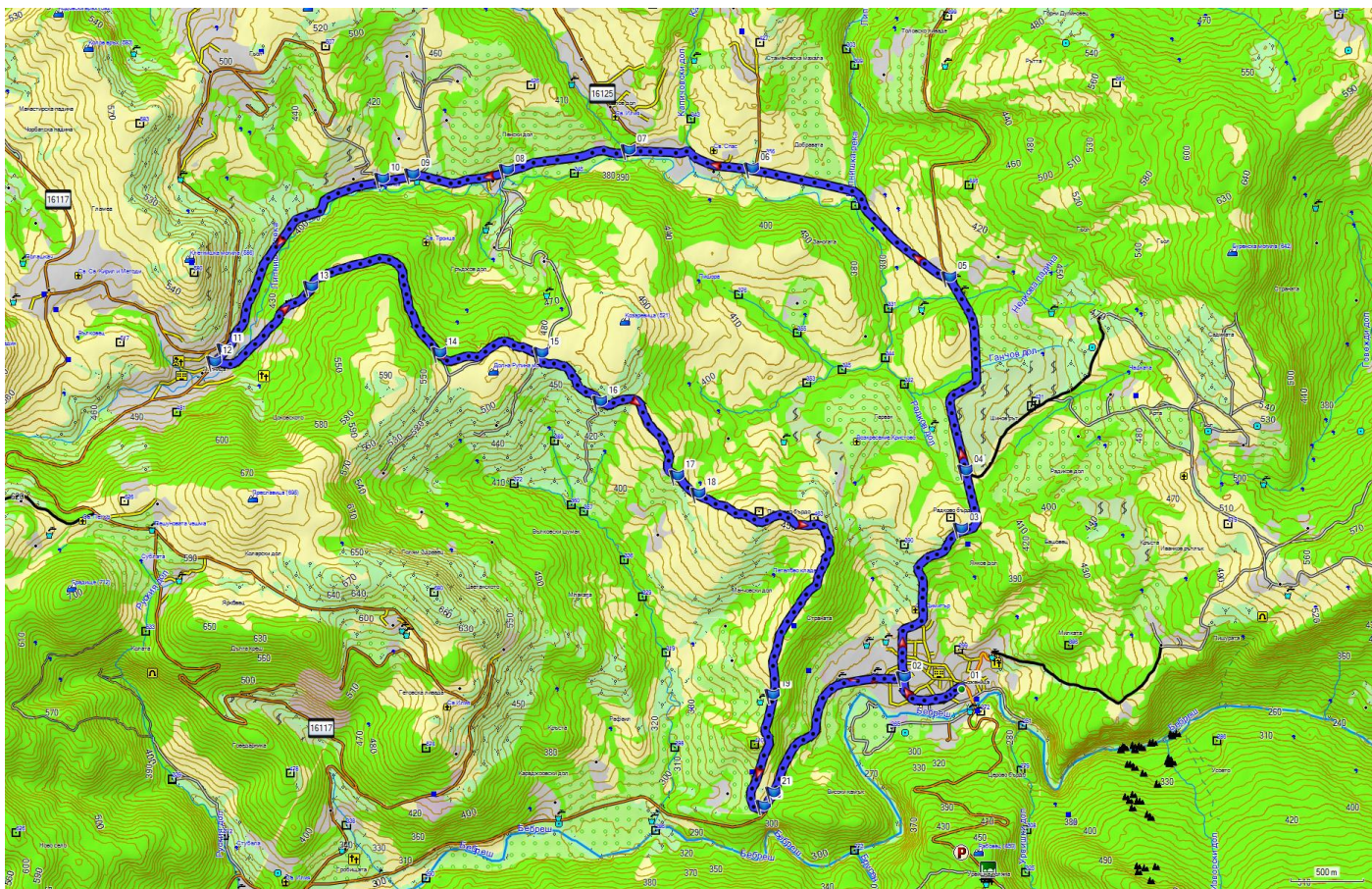
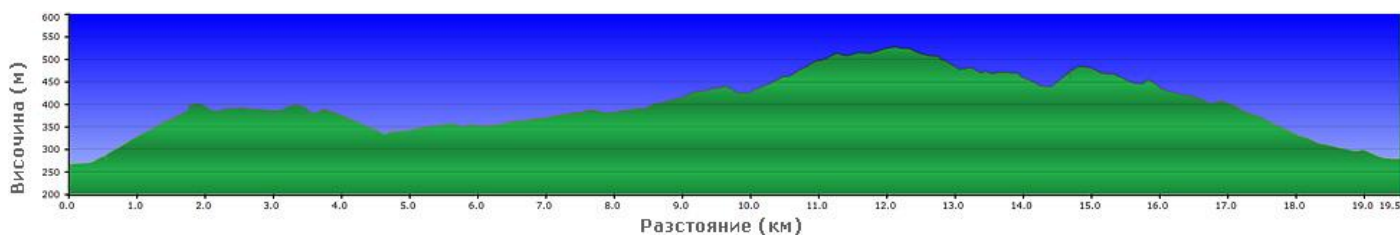


Боженица – Липница 1

Маршрут от MTB-BG.com



Картата е базирана върху [BG Mountains](https://www.bg-mountains.com/) / kade.si



Начална точка: кметството в с. Боженица; <https://goo.gl/maps/qdLGsS6VLNXtyUSP8>

Дължина: 19.5 км

Изкачване: 450 м

Ниво на техническа трудност: ниско (R1, R2)

Физическо натоварване: ниско (КФН=4)

Продължителност: 2-4 часа (в зависимост от темпото, почивките и т.н.)

Вода: 1-1.5 л, по маршрута няма чешми, но в с. Липница има магазин.

Храна: по ваша преценка

Терен:

- асфалт – 12.2 км

- черни пътища – 7.3 км

Описание:

От центъра на Боженица (**т.01**) поемаме по главната улица в посока с. Новачене, Ботевград и София. В края на селото обаче, при разклона в **т.02 (0.5 км)** продължаваме по стръмния асфалтов път нагоре (север) към с. Курново. Набираме височина по него, пропускайки черен път вляво (т.03) и тясно асфалтово пътче вдясно (т.04), и преваляме баира, след което наклонът стана променлив. След спускане и изкачване по един прав участък, в **т.05 (3.7 км)** достигахме разклон, където поемаме по пътя вляво към с. Елов дол и с. Липница. И това шосе е с променлив наклон – започва със спускане, после става равен, после е изкачване. На няколко места вляво и вдясно се отделят черни или асфалтирани пътища – по-значимите са отбелязани в GPS следата с точки – от т.06 до т.10; ние обаче караме само направо в посока Липница.

Достигахме го в **т.11**, където караме направо и точно преди центъра на селото (ако искате отбийте се и до него, площадът е много приятен!) трябва да свием рязко вляво (**т.12, 9.7 км**) по улица, която се спуска към дола, минава по мост над Липнишка река и започва да се изкачва от другата страна между няколко от крайните къщи на селото. Скоро след това асфалтът преминава в черен път с чакълеста настилка, който се изкачва с умерен наклон до подножието на вр. Долна Рупина могила. Там, в **т.14 (12.0 км)** пътят се разделя – десният се качва към възвишението, а ние продължаваме по левия, който подсича хълма и излиза на обширни поляни, изпъстрени с цветя. Тук пътищата са затревени и почти не си личат, а в **т.15 (12.7 км)** се пресичат няколко такива. Това е важно кръстовище, затова внимавайте! Първо трябва да завием по пътя надясно, но веднага след това (буквално след 10-20 м) трябва да свием по черен път вляво, който подсича склона в югоизточна посока с лек наклон надолу. Това е частта, в която е най-вероятно да срещнете кал, пясъчни наноси, дупки и коловози, така че карайте с повишено внимание! Следваме само основния път, пропускайки отбивки вдясно в т.16 (13.3 км) и т.17 (14.2 км).

В **т.18 (14.4 км)** е следващият много важен разклон. Основният път продължава наляво, но по него има много кал и големи коловози. Вдясно от нас са обработваеми площи и направо покрай тях се изкачва леко обрасъл път с два коловеца. Изглежда занемарен, освен това е и стръмен, но си струва да се напънете (или да избутате) следващите 500 м до близкото възвишение, където наклонът се сменя и започва дълго спускане. Караме основно покрай ливади и обработваеми земи, пътят прави плавен завой надясно (юг) и се спуска в околностите на една-две махали, към които има отклонение в т.19 (16.7 км) – пропускаме го. Продължаваме направо, вече по утъпкан и чакълиран път. В **т.20** завиваме наляво (пропускайки отбивка вдясно) и след малко (**т.21, 17.7 км**) излизаме на шосето към Боженица. По него наляво се връщаме към селото и към центъра му.