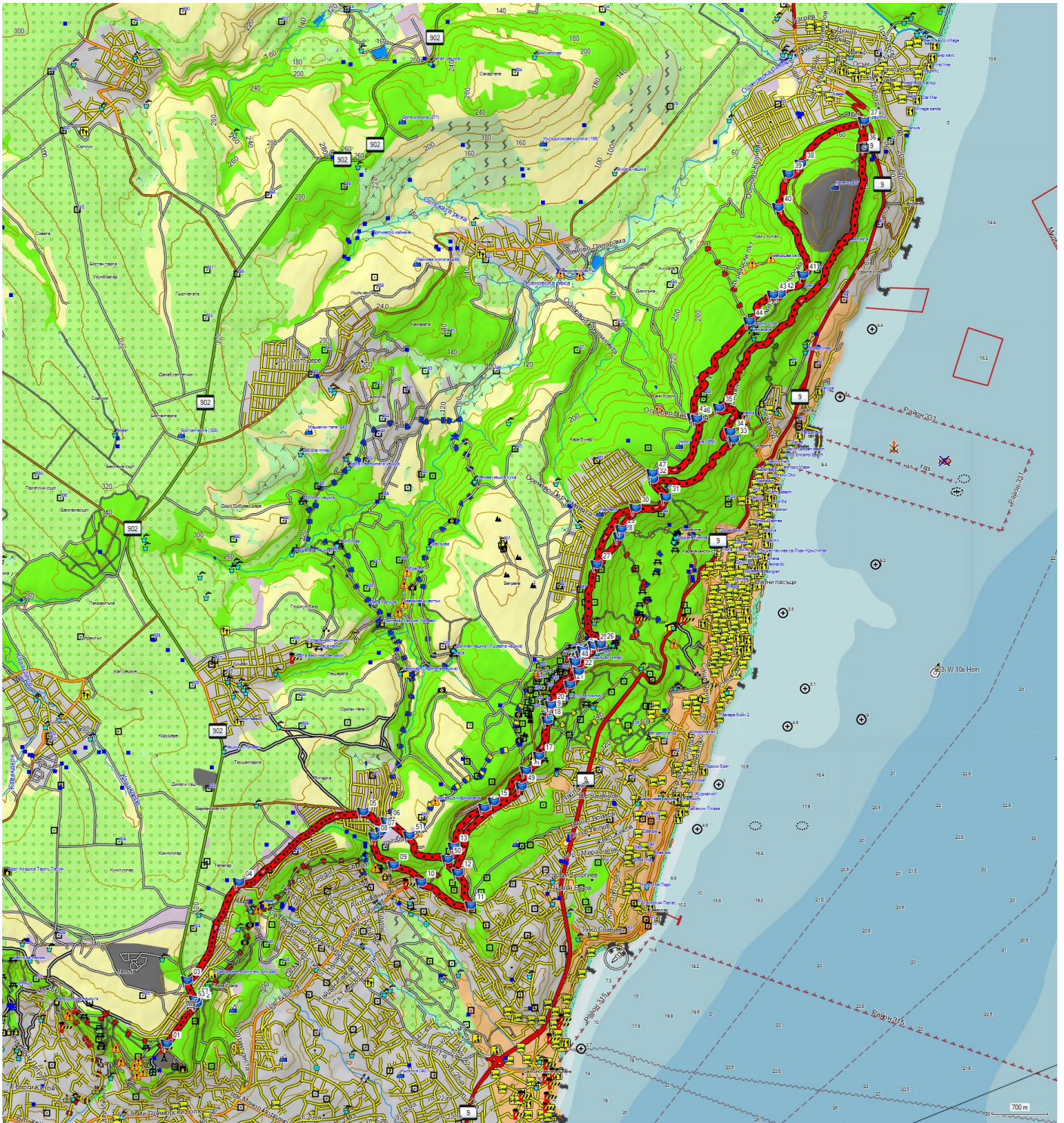
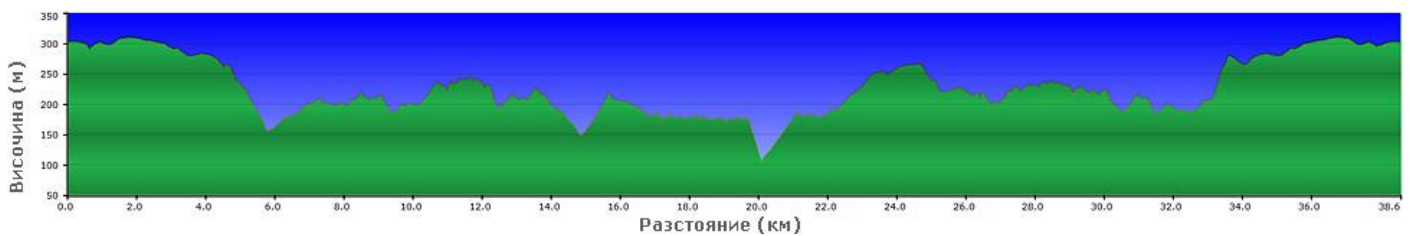


# Варна (ТВ кулата) - Кранево

Маршрут от MTB-BG.com



Картата е базирана върху [BG Mountains](#) / [kade.si](#) .





**Начална точка:** Варна, телевизионната кула над града; <https://goo.gl/maps/FYP1ZNL3oN37ZYQR9>

**Дължина:** 38.6 км

**Изкачване:** 880 м

**Ниво на техническа трудност:** средно (R1, R2, T1, T2, T3)

**Физическо натоварване:** средно (КФН=6)

**Продължителност:** 4-8 часа (в зависимост от темпото, почивките и т.н. )

**Вода:** 1-1.5 л, по маршрута има чешми на ключови места

**Храна:** за цял ден

**Терен:**

- асфалт – 7.2 км

- черни пътища – 14.7 км

- пътеки – 16.7 км

## Описание:

От портала на ТВ кулата (**т.01**) тръгваме по тесния асфалтов път, който я свързва с главното шосе (**т.02**) и след внимателно пресичане поемаме по него наляво. След 200 м в **т.03** се отбиваме вдясно по широк и равен черен път покрай вилна зона Добрева чешма (вече си е по-скоро жилищен квартал). Следваме само главния път между полето и къщите. В **т.04 (2.3 км)** пътят завива леко вдясно и навлиза между къщите. В **т.05 (4.2 км)** улицата става асфалтова.

Внимавайте за **т.06 (4.5 км)**, където трябва да се отклоним надясно по черен път между дворовете на няколко къщи. След 200 м с леко изкачване пътят свършва и преминава в пътека (**т.07**). По нея местни деца даже са започнали да си правят скокове. След стотина метра завиваме рязко по пътека вляво. В началото е по-стръмно но след малко наклонът намалява. Има доста разклонения – държим все наляво. Най-големият разклон е в **т.09 (5.3 км)**. Като цяло пътеката не е много трудна, но включва технически участъци с камъни. След средата се превръща в скоростен улей, но не много широк, така че бъдете внимателни – на места има камъни.

В края на пътеката (**т.10, 5.7 км**) излизаме на асфалтовия път от кв. Винаца към Аладжа манастир и Златни пясъци. Поемаме по този път наляво в режим изкачване. В **т.11** пътят прави остър завой на 180 градуса – това място се нарича „гумения завой“ заради честото свирене на гумите на автомобилите. Ако погледнете наляво в гората, ще видите интересен паметник, който е като малко копие на Паметника на свободата (Шипка).

Продължаваме по шосето до **т.13 (7.3 км)**, където надясно се отклонява тясна пътечка в гората – поемаме по нея. Пътечката ни извежда в периферията на поредната вилна зона (**т.14**), където по друга пътека наляво се включваме в черен път (**т.15, 8.2 км**) и се спускаме леко по него. След 500 м (**т.16**) продължаваме леко вляво по широка и равна пътека в гората. Караме само по нея, като пропускаме разни отклонения – такива има в т.17 и 18, а в **т.19** достигаем Ковшак чешма – популярно място за пикник и почивка сред варненци. От чешмата караме направо по черен път, пропускайки пътеките наляво и надясно – по-ясните такива са в т.20 и 21. В **т.22 (10.2 км)** достигаем асфалтовия път между Аладжа манастир и Златни пясъци. Поемаме по него наляво и нагоре и след 300 м достигаем паркинга на манастира (**т.23**), където има и хубава чешма.

Оттук поемаме по асфалтов път надясно и след 50 м пак надясно (**т.24**). В **т.25 (10.8 км)** достигаем частен имот и продължаваме по павирана пешеходна алея леко вдясно. След 50-60 м изоставяме алеята и продължаваме по пътека наляво – широка е, с променлив наклон и със зелена и жълта туристическа маркировка. В **т.27 (12.0 км)** пътеката се раздвоява – караме надясно по жълтата маркировка, като се пригответе за малко по-стръмни и каменисти участъци. В **т.28** и **т.29** пропускаме маркирани пътеки надясно, като при първата има и чешма. Там наклонът се обръща в посока нагоре. В **т.30 (12.9 км)** пътеката отново се събира с другата, която

оставихме вляво, и продължаваме надясно по зелена и червена туристическа маркировка. След 400 м (**т.31**) пътеката се разширява до черен път, а в **т.32** има разклон, където поемаме надясно. Някога това е било черен път, сега е чудесна пътека – сравнително гладка и бърза. В **т.33** сме наляво и малко след това излизаме на тесен асфалтов път (**т.34, 14.9 км**), по който поемаме наляво и нагоре.

След 2-3 завоя в **т.35 (15.6 км)** отново достигаем основната пътека с червена и зелена маркировка. Поемаме по нея надясно и я следваме, без да се отклоняваме никъде. Пътеката върви ту леко нагоре, ту леко надолу – първо е широка, после става по-тясна, минавайки над един скален венец, където на няколко места се разкриват гледки към морето. Такава има и в **т.36** – споменавам я, защото оттук пътеката се спуска стръмно надолу. **Карайте с повишено внимание!**

В края на спускането (**т.37, 20.1 км**) излизаме при главния път от Варна на север, в покрайнините на с. Кранево. Наляво има тесен асфалтов път, който се изкачва към старо военно поделение – поемаме по него нагоре. След 1 км в **т.38** се отделяме от асфалта по черен път вдясно, който продължава да се изкачва с плавен наклон. По-нататък пътят се стеснява и започва да прилича повече на широка пътека. Караме само по него – той се изкачва към билото и продължава да го следва в югозападна посока. На няколко места вляво и вдясно се отделят по-ясни или по-занемарени черни пътища (такива има в точки 39-44) – пропускате ги и следвайте основния път. По едно време наклонът се обръща надолу и в **т.45 (25.3 км)** излизаме на тесен асфалтов път.

Завиваме по него наляво и след 20-30 метра (**т.46**) хващаме черен път вдясно, по който минава и основната туристическа маркировка (червен и зелен цвят). Тук може да се очаква кал след по-обилен дъжд, има коловози и на няколко места пътят се разделя на различни ръкави – изберете си линия според предпочитанията. В **т.47 (26.4 км)** завиваме по черен път наляво и веднага след това пак вдясно (**т.32**) – тук вече сме в тази част от пътеката, по която минахме и в посока Кранево. В **т.30** обаче държим дясната пътека със зелена маркировка. Караме все на юг към Аладжа манастир по познатата вече широка пътека, като в **т.25** минаваме наляво по пешеходната алея. По нея излизаме отново на паркинга и чешмата при Аладжа манастир (**т.23**).

Този път продължаваме малко по асфалта нагоре, като търсим след 50-100 метра пътека с червена туристическа маркировка, отбиваща се вляво (**т.48, 29.7 км**). Някога това е било пешеходна алея с плочки и стъпала, сега се е поразбила и на места е доста интересна и дори техническа пътека. По нея излизаме на черния път преди Ковшак чешма, в **т.20**. Продължаваме на юг в посока Варна по познатите ни вече пътища и пътеки, само че в **т.16** хващаме една пътека вляво, която под формата на скоростен улей се спуска към вилна зона Дъбравата. В **т.49 (31.5 км)** се включваме в широк и гладък черен път (улица) покрай къщите и по него надясно (югозапад) излизаме на шосето в **т.12 (32.9 км)**.

Караме стотина метра надясно и при входа на гробищен парк „Север 2“ (**т.50**) поемаме наляво по много стръмен асфалтов път, който ни извежда на платото в близост до в.з. Лозите. На кръстовището в **т.51** сме направо и по разбит асфалт навлизаме във вилната зона. Следваме само главната улица, по която дойдохме на отиване – този път обаче сме в посока ТВ кулата. Дотам пътят трябва вече да ви е познат, като единствената разлика е, че малко преди отбивката към нея може да хванете една тясна пътечка надясно в гората (**т.52**), която ще ви изведе при едно магазинче с кът за отдих – добро място да се освежите с газирана напитка или бира.