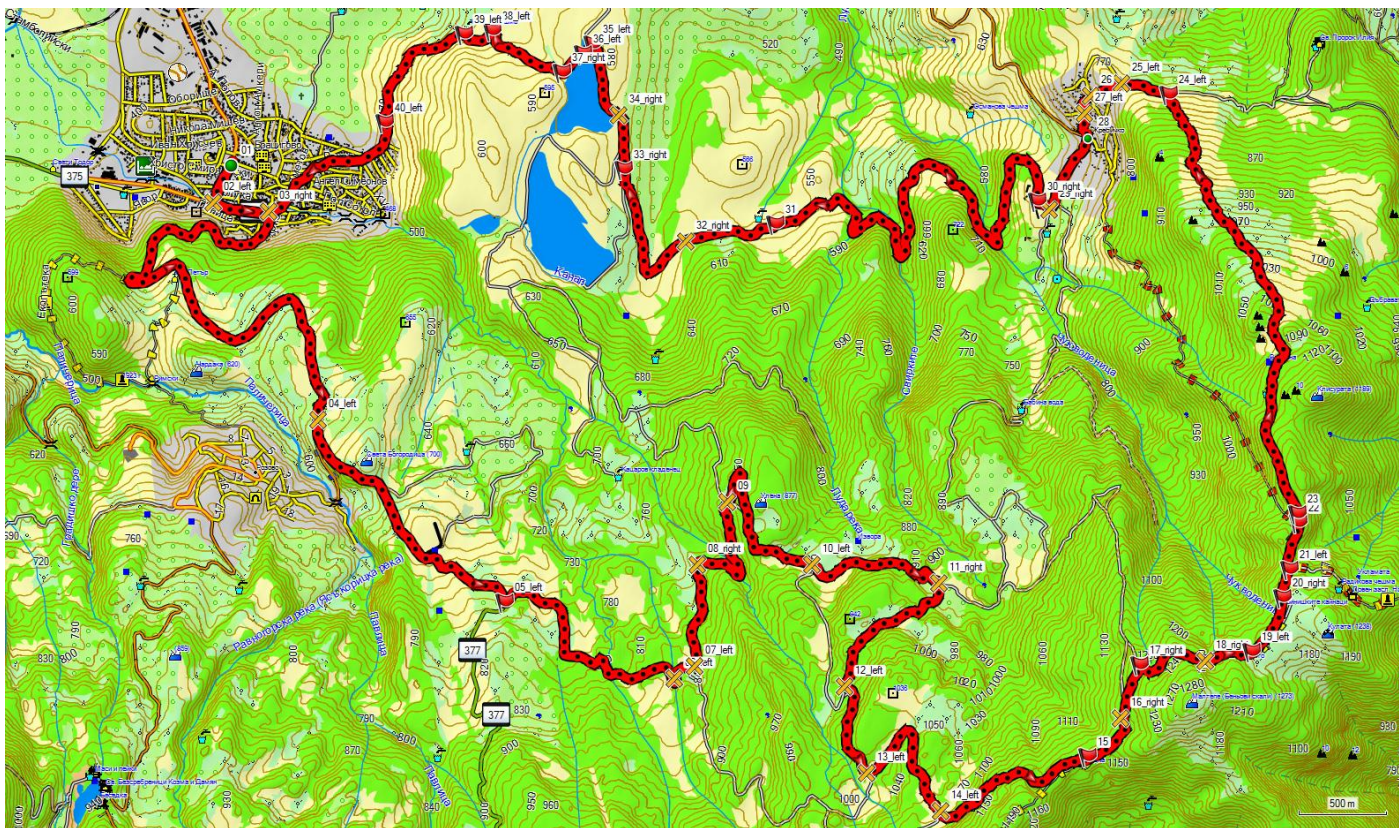
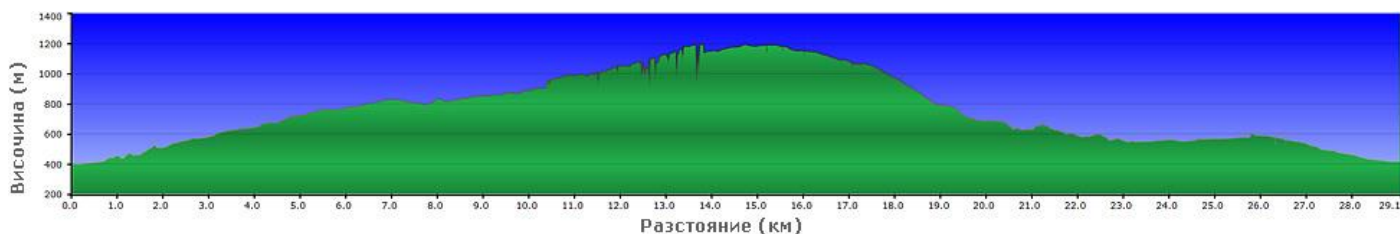


Брацигово – Жребичко 2

Маршрут от MTB-BG.com



Картата е базирана върху [BG Mountains / kade.si](#). Кликнете върху нея, за да я отворите в по-голям размер.



Изходна точка: гр. Брацигово, централен площад

Дължина: 29.1 км

Изкачване: 1000 м

Ниво на техническа трудност: средно (R1, R2, T3)

Физическо натоварване: средно (КФН=6)

Продължителност: 3-6 часа (в зависимост от темпото, почивките и т.н.)

Вода: 2-3 л, по маршрута има чешми, но някои от тях не работят постоянно.

Храна: за половин ден

Терен:

- асфалт – 7.6 км

- черни пътища – 15.3 км

- пътеки – 6.2 км

Описание:

01 (0.00 км) От площада поемаме по главната улица в южна посока и следваме табелите за с. Равногор и с. Розово. Напускаме града и започваме изкачване по асфалтовия път. При разклона за с. Розово (**т.04, 3.8 км**) държим левия път към Равногор. В **т.05 (5.5 км)** се отклоняваме наляво по черен път с трошено-каменна настилка. Караме още няколко километра по него, като се редуват изкачвания и спускания, но преобладават изкачванията. Следваме само главния път, като пропускаме няколко отбивки – в **т.06** и **07** държим ляво, в **т.08** сме надясно, а в **т.09** направо. Около **9.2 км** достигахме навес/заслон вдясно от пътя, след което излизаме на красиви поляни, които от лявата страна са заградени. Пропускаме черен път вдясно (**т.10, 9.5 км**) и продължаваме по основния път покрай заградения парцел.

В **т.11 (10.4 км)** поемаме по черен път надясно, за да се изкачим до билото. Следваме само основния път, като при следващите три разклона сме все наляво - в **т.12 (11.3 км)**, **т.13 (11.9 км)** и **т.14 (12.8 км)**. След още 1 км излизаме на билото в **т.15**, където отдясно идва туристическа пътека с жълта маркировка, има и заслон. Продължаваме все направо по черния път, следвайки билото, като пропускаме няколко други пътя (дърварски) наляво – в **т.16, 17 и 18**.

Точка 19 (15.2 км) е важна, защото тук вляво започва пътеката, по която ще се спуснем. Първоначално тя върви успоредно на черния път, даже след 400 м в **т.20** е добре да се върнем отново на него, защото точно в тази част пътеката е с доста нападали клони и шума. В **т.21 (15.7 км)** черният път с жълта маркировка завива надясно, а ние продължаваме направо по нещо средно между път и пътека с червена маркировка. В следващите две точки – **22 и 23, около 16.0 км от началото**, маршрутът е най-неясен. Според картите вляво има пътека с червена маркировка, но на терен не успяхме да я открием. Направо продължават поне две пътеки, като едната се изкачва леко вдясно към някакво възвишение, а другата върви направо, подсичайки връхчето. Именно нея трябва да уцелите – веднъж като стъпите на нея, нататък вече е ясна, макар и покрита с шума. Не е маркирана. На места има форма на улей, но сравнително лек за каране. След 1 км излизаме от гората и се озоваваме на поляна под красиви скали. Тук пътеката не е много ясна, но продължава в подножието на скалите и по поляната от другата им страна, където се разделя – ние поехме по лявата. Оттук надолу пътеката на много места е неясна, поради това, че всъщност на много места се разделя на различни ръкави, а и теренът е доста „камуфлажен“ – на места е с избуяла трева, на други се кара по скали или пясъчливи пасажи. Във всички случаи посоката е общо взето право надолу с леки завой тук-там. В края, някъде около **т.24 (18.9 км)** излизаме на черния път между Жребичко и параклиса „Св. Пророк Илия“. Поемаме наляво по черния път и скоро достигахме първите къщи и улици на селото (**т.25**), като се спускаме наляво по улица от бетонени траверси, минаваме покрай черквата и излизаме на мегдана в **т.28 (19.7 км)**.

Тук е удобно място за почивка, хапване, зареждане с вода. След това поемаме по улицата в южна посока (срещу чешмата), спускаме се покрай изоставеното училище и в **т.29** достигахме ферма и завиваме надясно към нея, като малко преди основната постройка (**т.30**) трябва да търсите едва забележим път надясно, като е възможно да е преграден с електропастир или сезал. Ако има човек във фермата, питайте го и той ще ви упъти към м. Блатата и Брацигово. Щом напуснете пределите на фермата, пътят става по-ясен и започва да се спуска, заобикаляйки и подсичайки склона. Карайте с повишено внимание, тъй като на няколко места пътят може да е преграден с въже или електропастир. Първото място е близо до фермата, следващите са по-близо до Брацигово. Пътят е с хубава почва, дори и след дъжд, като само в деретата има кал. Като цяло наклонът е надолу, но има и няколко кратки и леки изкачвания. Още след първото дере пътят е прекъснат от свлачище, което в тази част го е превърнало в пътека. Редуват се гора и пасища, като в откритите части човек може да се наслади на приятни панорами. Спускането не е никак трудно, но не е и скучно. В **т.31** пътят се раздвоява, като левият е малко по-добър. В **т.32 (24.1 км)** отляво идва друг път и продължаваме направо, след което пътят прави десен завой и с кратко изкачване излизаме на широк и равен черен път (**т.33, 25.0 км**), построен за обслужване на „блатата“ – двата микроязовира над Брацигово.

Продължаваме по „белия“ чакълиран път направо (север), минавайки покрай по-малкия язовир Брацигово. В края му (**т.35, 25.8 км**) наляво започва пътеката, по която трябва да се спуснем към града. Първо караме буквално под стената на язовира и към края ѝ в **т.37** пътеката завива рязко вдясно и се шумгува в храстите. Въпреки че в тази част е леко обрасла, пътеката се ползва редовно и надолу става по-широка. Като цяло държим ляво, включвайки се към други пътеки, идващи отдясно – в **т.38** и **т.39**. В края си пътеката излиза при една кошара над последните къщи (**т.40**) – заобикаляме я отляво (от горната страна) и достигахме крайната улица. Спускането до центъра може да стане по най-различни комбинации от улици, така че не е задължително да следвате GPS-а.