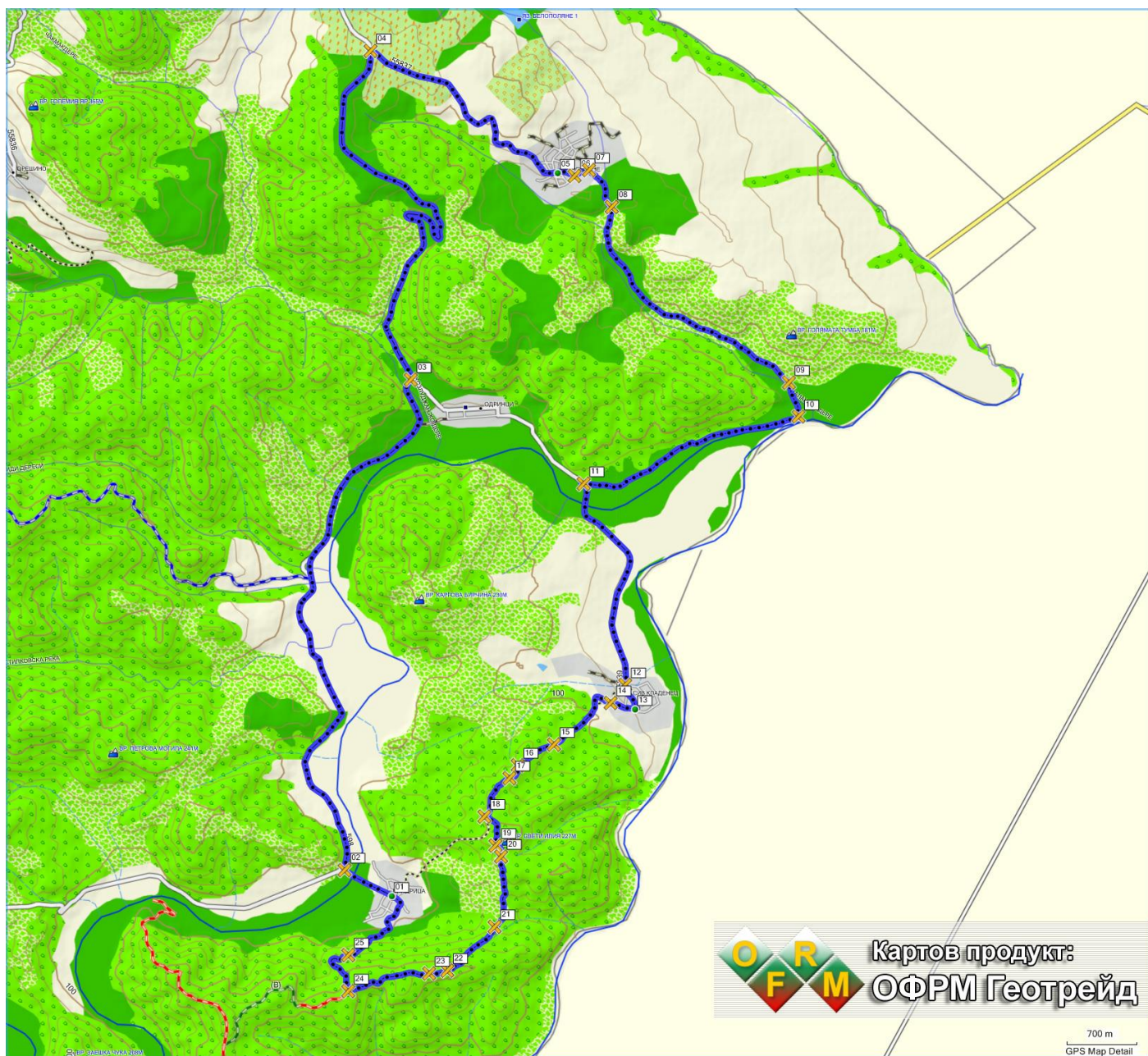


Мандрица – Белополяне - Сив кладенец

Маршрут от MTB-BG.com



Изходна точка: с. Мандрица, централен площад, комплекс "Букор щепи"

Дължина: 28.2 км

Изкачване: 510 м

Ниво на техническа трудност: ниско (R1, R2)

Физическо натоварване: средно, КФН=5

Продължителност: 2-6 часа в зависимост от темпото и почивките.

Вода: 2-3 л, не съм сигурен, че може да се разчита на постоянно течащи чешми, дори и в селата.

Храна: за половин ден, в Белополяне има кръчма/магазин.

Терен:

- асфалт - 15.8 км

- черни пътища - 12.4 км

Описание:

01 (0.0 км) – От хотел "Букор щепи" поемаме по главната улица към изхода на селото, т.е. по пътя към Ивайловград.

02 (0.5 км) – Надясно по асфалтовия път към Ивайловград.

03 (6.2 км) - Наляво и нагоре по основния път към Ивайловград.

04 (10.9 км) - Отклоняваме се надясно по асфалтов път към с. Белополяне. До него наклонът е предимно надолу.

05 (13.3 км) - Достигаме центъра на с. Белополяне. Има кръчма/магазин, може да направим почивка. После продължаваме по основната улица леко вляво и веднага след това вдясно.

06 (13.5 км) - На Т-образното кръстовище караме наляво (североизток).

07 (13.6 км) - Достигаме края на селото. Вдясно започва чакълест черен път, спускаме се по него към долината на реката (Акаланско дере). Пътят пресича потока и продължава от другата му страна.

08 (14.1 км) - Следваме основния черен път надясно и надолу по долината на реката. Спускането е плавно, на много места равно. Черният път е каменист, но не е труден.

09 (16.7 км) - Пътят се раздвоява, караме надясно.

10 (17.1 км) - Излизаме на самата граница на Република България, при водослива на реките Бяла и Луда. Поемаме надясно по хубав, равен черен път покрай Бяла река.

11 (19.3 км) – Излизаме на тесен асфалтов път между с. Одринци и с. Сив кладенец. Поемаме по него наляво, минаваме по мост над Бяла река и продължаваме към Сив кладенец.

12 (21.5 км) - Достигаме с. Сив кладенец. Караме по главната улица, която на места вече е черен път.

13 (21.8 км) – Центъра на селото, който е също толкова изоставен, колкото и къщите наоколо. Почиваме, разглеждаме и след това продължаваме надясно към края на селото (посока запад).

14 (22.0 км) – Напускаме Сив кладенец по черен път, който се раздвоява. Левият е по-пряк и стръмен, ние заобикаляме по десния.

15 (22.8 км) – Пропускаме занемарен черен път вдясно.

16 (23.2 км) - Отдясно се включва друг черен път, продължаваме напред по основния.

17 (23.4 км) - Пропускаме още един черен път вдясно.

18 (23.9 км) - Пропускаме занемарени черни пътища надясно и направо и следваме основния черен път наляво.

19 (24.2 км) - Пропускаме поредния занемарен черен път вдясно, следваме основния по билото.

20 (24.4 км) - Този път пропускаме черен път вляво. Следва кратко, изровено и стръмно спускане.

21 (25.1 км) - Достигаме широко кръстовище. Надясно има пряк път към Мандрица, но в долната част е кален, обрасъл и неприятен, затова го пропускаме и продължаваме направо по стръмен черен път, следващ билото.

22 (25.8 км) - Пропускаме занемарен черни пътища вляво и вдясно, следваме основния път по билото.

23 (25.9 км) - Пропускаме още един черен път наляво.

24 (26.7 км) - Включваме се в ясен и хубав черен път, идващ откъм Горно Луково. Поемаме по него надясно и надолу, следва спускане. Не се увличайте със скоростта, някои от завоите са хлъзгави и коварни.

25 (27.3 км) - Вляво има нещо като стръмен и изровен черен път към изоставена гранична застава. Пропускаме го и караме направо и надолу по основния път към с. Мандрица. Влизаме в селото през югоизточния му край и по улицата от източната страна достигаме главната улица и хотела.