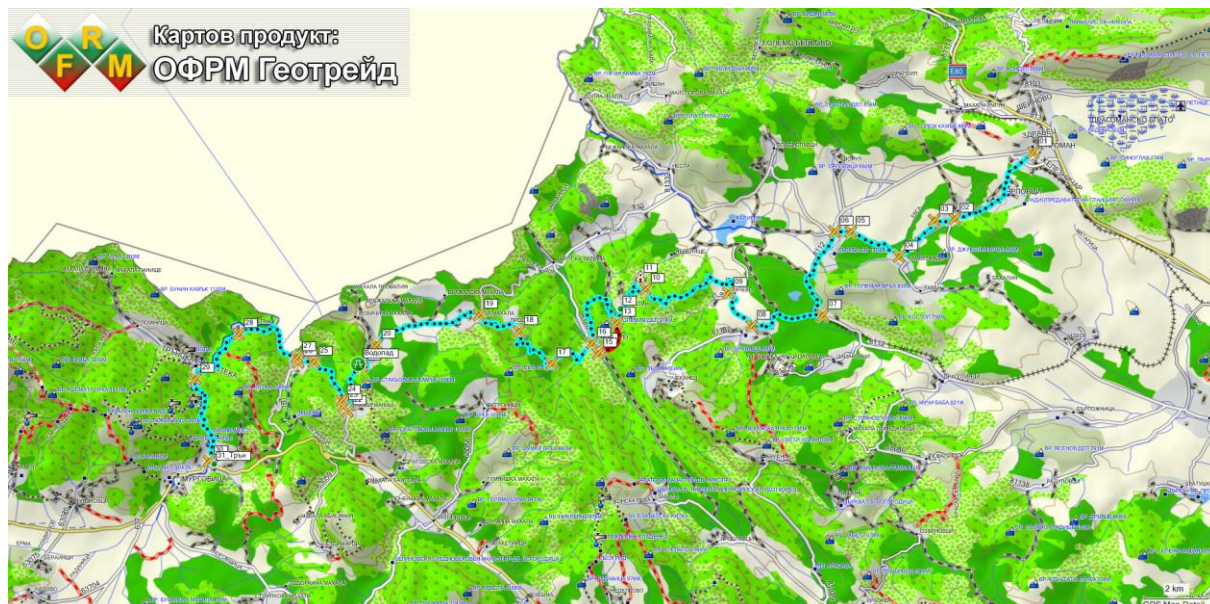


# Драгоман - Трън

Маршрут от MTB-BG.com



Картата е базирана върху [ОФРМ Геотрейд](#) .



**Исходна точка:** гр. Драгоман, централен площад, ул. "Александър Стамболийски"

**Дължина:** 48.0 км

**Изкачване:** 1100 м

**Ниво на техническа трудност:** ниско (R1, R2, T2), възможност за кратки T3 и T4 по желание

**Физическо натоварване:** средно, КФН=7

**Продължителност:** 3-4 часа с по-бързо темпо, 5-10 часа с по-бавно темпо, почивки и разглеждане на забележителности

**Вода:** 3 литра, в някои от селата има чешми, но по-добре разчитайте на собствени запаси

**Храна:** За цял ден (освен ако не сте сигурни, че ще го направите за половин)

**Терен:**

- асфалт - 27.8 км

- черни пътища - 19.7 км

- пътеки - 0.5/1.8 км

## Описание

**01 (0.0 км)** – Започваме от центъра на Драгоман, по-специално от началото на ул. „Александър Стамболийски“. Караме по нея само направо (югозападна посока), сокато не напуснем града по шосето в посока кв. Ярловци. Преминаваме набързо през него и продължаваме към следващото село – Чуковезер. В него също следваме главния път, но внимаваме, защото след първите 2-3 завоя, които са при спускане, ще трябва да се отклоним.

**02 (3.2 км)** – Отклоняваме се надясно по черен път покрай последните къщи и навлизаме в нивите край селото.

**03 (3.9 км)** – Кръстопът в полето, караме по черния път наляво.

**04 (5.4 км)** – Отново излизаме на асфалт при с. Камбелевци. Караме надясно по шосето.

**05 (7.0 км)** – Вливаме се в друг асфалтов път и навлизаме в с. Габер.

**06 (7.5 км)** – В центъра на селото има кръстопът, караме наляво по основната улица и скоро напускаме пределите на Габер.

**07 (10.6 км)** – Надясно по асфалтов път през мина „Бели брег“.

**08 (12.9 км)** – След мината навлизаме в с. Ялботина. Тук пътят се раздвоява – караме по десния път.

**09 (14.4 км)** – Влизаме в с. Начево и в центъра му продължаваме по тесен асфалтов път към с. Дреатин.

**10 (18.2 км)** – Вдясно се отклонява черен път към Неделишкия манастир. Силно ви препоръчвам да се спуснете по него и да разгледате старата черква.

**11 (19.2 км)** – При манастира обръщаме и се връщаме нагоре до асфалта, продължавайки надясно по него.

**12 (21.2 км)** – Достигаме с. Дреатин. В центъра му продължаваме по черен път направо, леко вляво, посока юг, който се явява естественото продължение на досегашния и се спуска към близкото дере. След малко пътят преминава в асфалт.

**13 (21.7 км)** – В дерето пътят прави завой надясно на 180 градуса. Тук желаещите да карат по пътеката трябва да се отклонят наляво по доста занемарен и обрасъл черен път нагоре. Пътят преваля, постепенно обраства и се превръща в пътека надолу, която е малко трудно да намерите сред бодливите храсти, така че за тази отсечка ви е необходим GPS-уред. За повечето хора препоръчвам в тази точка да продължат надясно по асфалта, който скоро отново преминава в макадам и като следваме само основния път, се спускаме в с. Горно село.

**14 (24.7 км)** – Тук пътеката и черния път се събират в края с. Горно село.

**15 (24.9 км)** - Веднага след това правим завой надясно към селото.

**16 (25.3 км)** – В центъра на селото, при една голяма стара къща отляво, завиваме остро наляво по черен път между къщите, пресичаме река Дервент и продължаваме с изкачване покрай един от притоците ѝ между къщите в тази част на селото. При последните къщи очаквайте среща с 2-3 не съвсем дружелюбни кучета. След тях пътят завива надясно и започва стръмно изкачване, но кратко. После наклонът отпуска и продължаваме през много хубава гора.

**17 (27.1 км)** – Пътят се раздвоява, следваме десния.

**18 (29.3 км)** – Влизаме в с. Проданча. Следваме главната улица, която ни извежда от селото и започваме изкачване по асфалт.

**19 (30.8 км)** – Включваме се в по-главен път и караме наляво по него към с. Вrabча.

**20 (34.1 км)** – Влизаме във Вrabча и пътят се раздвоява, следваме дясната улица. Минаваме през центъра, двете главни улици отново се събират и излизаме от населеното място.

**21 (35.0 км)** – След него, точно след един остър десен завой, вдясно се отклонява пътеката към водопада. Има пряка, по-стръмна пътека, и обиколна, която е лесна. Мястото долу е страхотно за почивка, струва си да се отбием. После се изкачваме обратно до пътя (по обиколната пътека) и продължаваме по него в южна посока.

**22 (37.3 км)** – При едно кръстовище вдясно, почти в обратна посока тръгва черен път надолу. Поемаме по него. На места е изровен и като цяло е леко занемарен, но може да се кара.

**23 (37.5 км)** – Пътя се раздвоява, следваме десния.

**24 (37.7 км)** – Отново разклон, този път сме по левия надолу.

**25 (39.3 км)** – Достигаме крайните къщи на с. Баня, продължаваме наляво към центъра.

**26 (39.7 км)** – В центъра на с. Баня завиваме надясно по главната улица.

**27 (39.9 км)** – Вдясно се намира минералната баня. Не работи целогодишно. След нея улицата преминава в черен път, който се спуска наляво към реката и я пресичаме по мост. Пътят продължава от другата страна в посока Трънското ждрело. Води се екопътека, така че на места има и маркировка. Следваме само основния път, пропускаме евентуални разклонения вляво или дясно.

**28 (42.5 км)** – Вдясно се отклонява черен път към с. Богойна, пропускаме го и продължаваме напред. Оттук пътят става по-широк и по-често използван, появяват се пейки и беседки, навлизаме в ждрелото на р. Ерма. На едно място минаваме през тунел в скалите и от другата му страна пътят продължава като асфалтов.

**29 (44.9 км)** – Включваме се в асфалтовия път към гр. Трън.

**30 (47.8 км)** – При механа „Чардака“ (която е чудесно място за хапване) завиваме наляво по мост над реката, за да излезем към централния площад.

**31 (48.0 км)** – Завършваме в центъра на град Трън.